



cudy

## Wi-Fi USB адаптер , класс AC1300 Модель: WU1400

### Паспорт изделия Краткое руководство по установке

Благодарим Вас за приобретение сетевого устройства CUDY. Пожалуйста, внимательно ознакомьтесь с инструкцией до начала его использования и следуйте всем рекомендациям безопасности использования продукта. Подробную инструкцию смотрите на <https://cudy.blade.ru/>

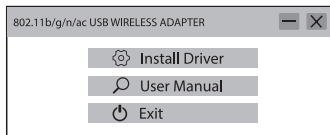
Wi-Fi USB адаптер предназначен для беспроводного подключения стационарного компьютера или ноутбука к Wi-Fi роутеру (маршрутизатору) или к точке доступа Wi-Fi сети. Адаптер подключается в USB разъем компьютера или ноутбука.

## Установка антенны

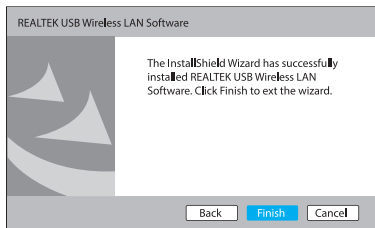


## Установка драйвера

1. Вставьте USB-адаптер непосредственно в порт USB 3.0 компьютера (синий).
2. Вставьте компакт-диск с драйверами в CD-ROM. Вы можете увидеть экран автозапуска ниже, если он не открывается, вы можете дважды щелкнуть 'Autorun.exe' на компакт-диске.




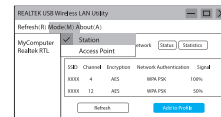
3. Нажмите " Install Driver ". После завершения установки может появиться запрос на перезагрузку компьютера, нажмите " Finish " и перезагрузите компьютер для завершения установки.



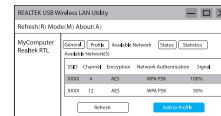
4. Подключите беспроводной адаптер USB, система автоматически установит драйвер.

## Режимы адаптера WiFi

1. Дважды нажмите кнопку "  " REALTEK USB Wireless LAN Utility.

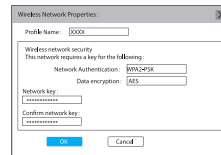


2. Нажмите кнопку Mode, выберите Station

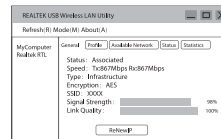


3. Нажмите на меню " Available Network ", выберите SSID беспроводной сети, к которой вы хотите подключиться.

4. Введите пароль сети, подтвердите его, нажмите " OK ", как показано ниже:

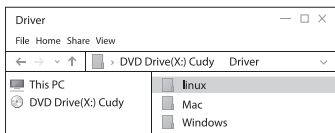


5. После успешного подключения отображаются уровень сигнала и качество связи, как показано ниже



## Установка для Linux

1. Скопируйте папку Linux с диска в вашу рабочую папку на ПК, например создайте папку cudynic. Запустите терминал, введите команду `cd cudynic/linux/` и нажмите **Enter**



```
Colin@ubuntu:~$ cd cudynic/linux/
```

2. Введите `sudo sh ./install.sh` и нажмите **Enter**

```
Colin@ubuntu:~/cudynic/linux$ sudo sh ./install.sh
```

3. После завершения установки введите `lsmod` и нажмите **Enter**, появится модуль `88x2bu`.

```
Colin@ubuntu:~/cudynic/linux$ lsmod
Module      Size  Used by
88x2bu      3067904  0
cfg80211    778240  1 88x2bu
vsock_loopback 16384  0
```

4. Наслаждайтесь сетью WiFi.

## Как сделать Wi-Fi быстрее?

*Примечание: производительность Wi-Fi зависит от многих факторов, включая расстояние, экранирование, спецификацию удаленного Wi-Fi, радиочастоту, каналы Wi-Fi, пропускную способность Wi-Fi, радиопомехи и так далее.*

Для улучшения производительности можно попробовать выполнить следующие действия.

1. Расположите маршрутизатор Wi-Fi на более высоком месте. Это позволит избежать некоторого экранирования и блокировки.
2. Убедитесь, что ваш компьютер или телефон подключен к маршрутизатору Wi-Fi на частоте 5 ГГц. Как правило, 5 ГГц обеспечивает более высокую производительность для пользователей, чем 2,4 ГГц.
3. Если Wi-Fi соединение работает на частоте 5 ГГц, можно попробовать использовать другой канал беспроводной связи в маршрутизаторе Wi-Fi. Например, измените канал с Band 1 на Band 4, или с Band 4 на Band 1.  
Примечание: Диапазон 1 включает ch36, ch40, ch44 и ch48.  
Диапазон 4 включает ch149, ch153, ch157, ch161 и ch165.
4. Попробуйте задать ширину канала 80 МГц в вашем Wi-Fi маршрутизаторе.

## Питание

5 В/0,5 А(DC), через USB. Подробные параметры устройства смотрите на <https://cudy.com>, <https://cudy.blade.ru>

Дата изготовления указана на упаковке.

Безопасное использование устройства.

Проверьте, соответствует ли напряжение в электрической сети рабочему напряжению устройства.

Во избежание удара электрическим током не открывайте корпус устройства самостоятельно. Не ремонтируйте прибор и не вносите в него изменения. Сервисное обслуживание должно осуществляться только квалифицированными специалистами сервисных центров. Во избежание возникновения пожара или поражения электрическим током не подвергайте устройство воздействию дождя и влаги, капель и брызг, не погружайте прибор в воду. Не ставьте устройство на неустойчивую поверхность. Для дополнительной защиты устройства во время грозы, а также в тех случаях, когда вы не собираетесь использовать его в течение длительного времени, отключите его от источника питания, для предотвращения от ударов молнии или скачков напряжения в электросети.

Для отсоединения кабеля питания беритесь непосредственно за основание разъема, ни в коем случае не тяните за кабель. Следите, чтобы кабели не соприкасались с горячими и острыми предметами. Следуйте указанному в спецификации температурному режиму для работы и хранения. Устанавливайте устройство в местах с достаточной вентиляцией. Никогда не накрывайте его тканью или другим материалом, во избежание перегрева. Не размещайте устройство вблизи источников тепла, например, радиаторов, электрообогревателей, и т.д., а также в местах, подверженных воздействию прямых солнечных лучей, чрезмерному заполнению или механическим ударам. Следует обратиться с сервисный центр в следующих случаях: внутрь устройства попали посторонние предметы, либо на него пролилась жидкость. Устройство попало под дождь, прибор упал и был поврежден, устройство работает некорректно, в его работе появились существенные изменения.

Несоблюдение перечисленных требований по эксплуатации и хранению лишает Вас гарантийного обслуживания. Соблюдайте правила утилизации для электронных устройств. Производитель не несет ответственность за какие-либо повреждения, возникшие вследствие неправильного использования прибора или несоблюдения мер предосторожности и безопасности. Производитель оставляет за собой право вносить изменения в конструкцию, внешний вид, программное обеспечение изделия без предварительного уведомления. В связи с этим конечный продукт и программное обеспечение могут отличаться от приведенного описания/изображения.

Изготовитель: Шеньчжень Кюэди Технолджи Ко., Лтд., адрес Получателя: Оф.А606, АД Билдинг, Стр.1, Гэвсинжи Индустриэл Парк, Лиукснан 1й Руд, Баоан 67 Дистрикт, Шеньчжень, Китай 518101. Завод изготовителя: 4Ф, Билдинг 3, Ханкайда Хай-Тек Индустриальный Парк, 10-я Индустриал Зоун, Тэлиао Комьюнити, Ютанг Нейборхуд, Гуангминг Дистрикт, Шеньчжень, Китай. Импортёр / организация, уполномоченная на принятие претензий: ООО «Транстрейд». Юридический адрес: 107140, Российская Федерация, г. Москва, вн.тер.г. Муниципальный Округ Красносельский, пер 1-й Красносельский, дом 9а, этаж 3, часть пом. 9в, 9г. Гарантийный срок: 12 месяцев. Срок службы: 2 года. Срок годности: не ограничен. Адреса сервисных центров и условия гарантийного обслуживания размещены на <https://blade.ru/service/>. Соответствует ТР ТС 004/2011 «О безопасности низковольтного оборудования»: ТР ТС 020/2011 «Электромагнитная совместимость технических средств»: ТР ЕАЭС 037/2016 «Об ограничении применения опасных веществ в изделиях электроники и радиоэлектроники».

Сделано в Китае

